

1. **Na jaki czas szacuje się początki wiedzy o zarządzaniu?**
 - a) 3 tysiące lat p.n.e.
 - b) 5 tysięcy lat p.n.e.**
 - c) 2 tysiące lat p.n.e.
2. **W którym wieku nastąpiła rewolucja przemysłowa?**
 - a) XVIII**
 - b) XV
 - c) XIV
3. **W którym okresie dominacji orientacja opierała się na wiedzy?**
 - a) 1880-1930
 - b) 1970 do połowy lat 90. XX wieku
 - c) od II połowy lat 90. XX wieku - ?**
4. **Jaki był główny problem orientacji rynkowej?**
 - a) jak wzrosnąć w siłę?
 - b) jak uczynić wiedzę ludzką najbardziej produktywną?
 - c) jak rozszerzyć rynek?**
5. **W którym wieku dominowała orientacja przedsiębiorcza?**
 - a) w XVII wieku
 - b) w XIX wieku**
 - c) w XVIII wieku
6. **Orientacja przedsiębiorcza to okres, w którym dominuje:**
 - a) przebudowa całych gospodarek i społeczeństw**
 - b) masowa produkcja standardowych produktów
 - c) wykorzystywanie elektryczności
7. **Które z wynalazków NIE NALEŻĄ do czasów orientacji przedsiębiorczej?**
 - a) Czołenko tkackie - Johna Kaya
 - b) Krosno mechaniczne - Edmunda Cartwrighta
 - c) Samochód Ford - Henry Forda**
8. **W którym roku zakończyła się dominacja orientacji produkcyjnej?**
 - a) 1970
 - b) 1930**
 - c) 1880
9. **Ile wynosiła dzienna płaca w organizacji fordowskiej w 1925 roku?**
 - a) 7 dolarów**
 - b) 5 dolarów
 - c) 10 dolarów
10. **Kto opracował metodę cyklograficzną?**
 - a) Henry Gantt
 - b) Henry L. Le Chatelier
 - c) Frank B. Gilbreth**
11. **Ile trwa stopień planowania w przedsiębiorstwie "Cel przewodni - Misja"?**
 - a) 1rok
 - b) 2-5 lat
 - c) 10-20 lat**
12. **Na czym skupia się planowanie strategiczne?**
 - a) Koncentruje uwagę na formułowaniu związku celów z jednoczesną optymalną alokacją zadań i środków realizacji planu stosownie do celów.**
 - b) Rozwiązywanie konkretnych problemów w określonych dziedzinach.
 - c) Rozwiązywanie tylko krótkoterminowych problemów.
13. **Kto zinterpretował plan statyczny i dynamiczny opracowany w zależności od zmienności układu produkcyjnego i jego otoczenia?**
 - a) B. Haus**
 - b) G. Fischer
 - c) J. Bartch
14. **Czym jest planowanie ruchome?**
 - a) Sukcesywna synchronizacja planów cząstkowych, często w pętłach sprzężenia zwrotnego.
 - b) Planowanie stojące (stałe).
 - c) Planowanie kroczące (ciągłe) opisane przez B. Hausa.**
15. **Wyróżnia się normatywne i opisowe modele decyzyjne. Co nakazują normatywne?**
 - a) Obrazują istniejący stan.

b) To co należy zrobić.

c) Obie odpowiedzi są złe.

16. Modele ekonomiczne jednorównaniowe obejmują np:

a) Klasyczne modele trendu.

b) Adaptacyjne modele trendu.

c) **Obie odpowiedzi są poprawne.**

17. Na czym skupia się planowanie taktyczno-operacyjne?

a) **Rozwiązywanie konkretnych problemów w określonych dziedzinach.**

b) Formułowanie związku celów z optymalną alokacją zadań.

c) Wyniki przedsiębiorstwa.

18. Do której grupy możemy zaliczyć daną treść planów: " W bieżącym roku wyprodukowaliśmy 1 milion części"?

a) Planowanie strategiczne

b) Planowanie taktyczne

c) **Planowanie operacyjne**

19. Do jakiej grupy zaliczamy informacje o analizie środowiska, szansie i ryzyku oraz analizie przedsiębiorstwa?

a) **Planowanie strategiczne**

b) Budżet

c) Planowanie operacyjne

20. Ze względu na kryterium podmiotowe wyróżnia się plany:

a) Taktyczne, strategiczne, operacyjne

b) Regionalne, krajowe, mikroregionalne

c) **Branżowe, gałęziowe, sektorowe**

21. Które plany organizują wykonywanie zadań szeregowo, tj. kiedy jedno zadanie zostanie wykonane zaczyna się następne, aż do zrealizowania całego planu?

a) plany sieciowe

b) planu etapowe

c) plany zazębiające lub równoległe

22. Kto opracował cykl organizacyjny na początku XX w.?

a) R. Owen

b) Ch. Babbage

c) H. Le Châtelier

23. Ile typowych mikroruchów elementarnych (zwanych therbligami) wyodrębnili Gilbrethowie?

a) 17

b) 26

c) 10

24. Co miały na celu badania chronometrażowe F.W. Taylor'a?

a) ustalenie dla każdej pracy najkrótszego czasu

b) rozplanowanie przestrzeni roboczej

c) analizę stanu organizacyjnego w kierowaniu przedsiębiorstwem

25. Co umożliwiają wykresy Gantta?

a) wyszukanie najbardziej ekonomicznych ruchów składających się na poszczególne zadania

b) porównanie faktycznego przebiegu prac z planowanym

c) wykorzystanie analizy stanu organizacyjnego w kierowaniu przedsiębiorstwem

Jedną z klasycznych metod organizatorskich jest:

a) badanie metod pracy

b) stworzenie procedur

c) wskazanie właściwego miejsca podejmowania decyzji w hierarchii organizacyjnej

26. Schemat organizacyjny jest:

a) jest najważniejszym dokumentem formalnym organizacji, zawierającym dane dotyczące nazwy, typu działalności, siedziby, rodzaju działania i daty powołania do życia

b) jest zbiorem dokumentów szczegółowo określającym zakresy zadań, uprawnień i odpowiedzialności poszczególnych komórek;

c) graficzną formą przedstawienia struktury organizacyjnej, w układzie poszczególnych elementów organizacyjnych i zależności występującymi między nimi

27. Podstawowym elementem w strukturze organizacji jest:

a) stanowisko organizacyjne

b) stosunki ilościowe i jakościowe między składnikami systemu wytwórczego

c) element konstrukcyjny

28. Jaki charakter mają zadania na stanowisku sztabowym?

- a) kierowniczy
- b) opiniodawczo-doradczy
- c) wykonawczy

29. Misja przedsiębiorstwa to przedmiot jego aspiracji, czyli trwałych dążeń wyznaczających zakres społecznej działalności lub inaczej to samookreślenie się w kategoriach?

- a) do czego dąży?
- b) jak dużego kapitału potrzebuje?
- c) jakich przedmiotów potrzebuje?

30. Metoda heurystyczna J.J. Gordona to inaczej?

- a) metoda delficka
- b) algorytm wynalazku
- c) synektyka

31. Podstawowym krokiem analizy SWOT nie jest?

- a) identyfikacji możliwości finansowych firmy
- b) identyfikacja mocnych i słabych stron firmy
- c) identyfikacja szans i zagrożeń

32. Który z tych etapów nie znajduje się w procesie decyzyjnym P. Drucker'a?

- a) analiza problemu
- b) podjęcie ryzyka **ODP**
- c) przekształcenie wybranego rozwiązania w skuteczne działanie

33. Jakie dwie fazy obejmuje proces decyzyjny J. Kurnala?

- a) przygotowania i podjęcia **ODP**
- b) wdrożenia i akceptacji
- c) przyczyny i skutku

34. 3. Wyboru najlepszego rozwiązania, według J. Supernata można dokonać, oceniając:

- a) czas **ODP**
- b) otoczenie
- c) żadne z powyższych

35. Które metody nawiązują do myślenia kreatywnego np. buzy mózgów?

- a) receptywne
- b) kombinowane
- c) **asocjacyjne ODP**

36. Do najczęściej wykorzystywanych metod ilościowych w zarządzaniu należą (Bittel, 1989):

- a) symulacje i teoria gier
- b) programowanie liniowe
- c) **obie wyżej wymienione ODP**

37. Problemami, które nie poddają się modelowaniu matematycznemu, zajmują się metody:

- a) heurystyczne **ODP**
- b) indukcyjne
- c) zintegrowane

38. Technika Osborna, która polega na swobodnym wymyślaniu rozwiązań problemów w niewielkich zespołach to:

- a) brain storming **ODP**
- b) separate thinking
- c) fast thinking

39. Wykorzystanie skojarzeń, czyli umiejętności dostrzeżenia i kojarzenia tego, co łączy ze sobą różne obiekty, które nie mają na pozór nic ze sobą wspólnego, cechuje metodę:

- a) przeciwną
- b) **synektyczną ODP**
- c) spostrzegawczą

40. Na czym polegają gry o sumie zerowej (Stabryła, 2013)?

- a) uczestnicy nic nie zyskują
- b) wszyscy uczestnicy zyskują
- c) **jeden uczestnik gry otrzymuje tyle, ile drugi musi oddać ODP**

41. Metody receptywne:

- a) opierają się na próbach obserwacji, testach
- b) ich sens stanowią działania instynktowne, zwyczaje, rutyna, wiedza i doświadczenie **ODP**
- c) opierają się na ścisłym zdefiniowaniu, analizie oraz rozumowaniu w oparciu o procedury porządkowania np. tablice decyzyjne.

1. Co jest funkcją jednoczesnego oddziaływania wielu różnych czynników i okoliczności?
 - struktura organizacyjna przedsiębiorstwa
 - strategia przedsiębiorstwa
 - układ podmiotowy przedsiębiorstwa
2. Jak nazywamy podejście, które ma charakter podmiotowy?
 - podejście „oddolne”
 - **podejście „odgórne”**
 - podejście „centralne”
3. W tym podejściu zasadniczym przedmiotem modelowania struktury organizacyjnej jest kompleksowa i szczegółowa wizja zadań realizowanych przez przedsiębiorstwo:
 - **podejście „oddolne”**
 - podejście „odgórne”
 - podejście „centralne”
4. W jakiej metodzie punktem wyjścia jest stan danego przedsiębiorstwa?
 - **prognostycznej**
 - diagnostycznej
 - pogodowej
5. W jakiej metodzie zaleca się wymazanie z pamięci istniejących rozwiązań i skoncentrowanie się na funkcjach zewnętrznych badanego przedsiębiorstwa?
 - prognostycznej
 - **diagnostycznej**
 - pogodowej
6. Jedną z podstawowych metod identyfikacji, analizy i projektowania struktur organizacyjnych jest:
 - technika symbolicznego ujęcia
 - technika podstawowych metod organizacji
 - **technika tablic kompetencyjnych**
7. Jakie są dwa wymiary organizacji, które tworzą swoistą macierz?
 - **przedmiotowe i podmiotowe**
 - przedmiotowe i prognostyczne
 - rzeczowe i podmiotowe
8. Jak nazywa się inaczej układ zdezagregowany funkcji?
 - układ podmiotowy
 - układ „ról”
 - **układ przedmiotowy**
9. Który z układów obejmuje wybrane komórki i stanowiska organizacyjne?
 - układ zdezagregowany
 - **układ podmiotowy**
 - układ przedmiotowy
10. W jakich z układów analiza wiersza dostarcza nam informacji o stopniu rozproszenia czynności związanych z danym zadaniem
 - **układ „ról”**
 - układ podmiotowy
 - układ przedmiotowy

1. Co jest zaletą struktury płaskiej?
 - a) Prowadzi do wyższego poziomu morale i wydajności pracownika
 - b) Przejrzyste drogi awansu pionowego
 - c) Bezpośrednie oddziaływanie kierownika na podwładnych
2. Które zdanie jest prawdziwe o strukturze macierzowej?
 - a) W strukturze macierzowej zastosowano zasadę jednoosobowego rozkazodawstwa
 - b) Cechą charakterystyczną struktur macierzowych jest integracja działań specjalistów.
 - c) Wadą tej struktury jest mała elastyczność.
3. Co jest zaletą struktury sztabowo-liniowej ?
 - a) brak tendencji do utożsamiania się komórek sztabowych z kierownikami liniowymi.
 - b) uzależnienie przedsiębiorstwa od decyzji jednej osoby.
 - c) możliwość korzystania z wiedzy wykwalifikowanych ekspertów.
4. Jaka jest wada struktury liniowej?
 - a) Wysoka centralizacja.
 - b) Brak możliwości szybkiego podejmowania decyzji.

- c) Trudność ustalenia zakresu kompetencji i odpowiedzialności.
- 5. Jak się nazywa połączenie struktury funkcjonalnej i liniowej?
 - a) Struktura funkcjonalno-liniowa
 - b) Struktura liniowa
 - c) Struktura liniowa-sztabowo

- 1. R.W. Griffin twierdzi, że:
 - a) przywództwo i zarządzanie są ze sobą powiązane, ale nie pokrywają się,
 - b) przywództwo jest częścią kierowania,
 - c) przywództwo i zarządzanie pokrywają się ze sobą całkowicie.
- 2. Na czym polega władza odniesienia?
 - a) Jest to osobista władza przysługująca komuś z racji posiadanych informacji lub wiedzy fachowej,
 - b) Jest to osobista władza oparta na utożsamianiu się, naśladownictwie, lojalności lub charyzmie,
 - c) Jest to władza zagwarantowana hierarchią organizacyjną, władza określona przez organizację i przyznana ludziom zajmującym określone stanowiska.
- 3. Według J. Zieleniewskiego wynika że zarządzanie związane jest:
 - a) z osobami (przywódcy i innymi osobami, na których wpływa, którymi kieruje),
 - b) z właściwościami strukturalnymi systemu społecznego i kontekstu sytuacyjnego,
 - c) ze stanowiskiem w formalnej strukturze organizacyjnej.
- 4. W motywowaniu jako subfunkcji kierowania (directing) w zarządzaniu dominują:
 - a) „twarde” formy nagród (płace, premie),
 - b) „mieszane” formy (bonusy, podziękowania),
 - c) „miękkie” formy (uznanie, wdzięczność).
- 5. Jaką formę przybiera styl kierowania, interpretowany jako wzorzec zachowania się przełożonych, w przywództwie?
 - a) Instytucjonalną, znajdującą swe odbicie np. w strukturach płaskich czy wysmukłych,
 - b) Akcentuje się raczej formy sprawowania władzy, rzeczywisty obszar swobody działania,
 - c) Instytucjonalną w formalnej centralizacji lub decentralizacji procesu podejmowania decyzji.
- 6. Jaka jest **nieprowna** forma zachowań przywódczych?
 - a) Zachowania zorientowane na zadania,
 - b) Zachowania zorientowane na pracowników,
 - c) Zachowania zorientowane na klientów.
- 7. W koncepcji R.A. Webbera istnieją cztery wymiary przywództwa. **Wspieranie** to:
 - a) postępowanie przywódcy sprzyjające powstawaniu u podwładnych poczucia własnej wartości,
 - b) postępowanie przywódcy zachęcające podwładnych do utrzymywania między sobą bliskich, wzajemnie zadowolających związków,
 - c) postępowanie przywódcy wzbudzające entuzjazm do osiągnięcia znakomitych wyników.
- 8. W najnowszych koncepcjach B.M. Bassa, wyróżnia się dwa typy zachowań przywódczych:
 - a) ułatwianie wzajemnego oddziaływania i ułatwianie pracy,
 - b) transakcyjne i transformacyjne,
 - c) położenie nacisku na cele i wspieranie.
- 9. Ze względu na formy i zakres współdziałania podwładnych w decydowaniu o przydziale zadań oraz sposobach ich realizacji wyróżniamy zarządzanie:
 - a) instruktażowe i zadaniowe,
 - b) dyrektywne i parametryczne,
 - c) autokratyczne, konsultatywne i demokratyczne.
- 10. Zarządzanie konsultatywne polega na:
 - a) pozbawieniu jakiegokolwiek wpływu podwładnych na podział zadań oraz sposoby ich wykonania,
 - b) świadomej rezygnacji zwierzchnika z przysługującego mu prawa do jednoosobowego podejmowania decyzji,
 - c) dopuszczeniu podwładnych do uczestnictwa w procesie decyzyjnym w formie przede wszystkim konsultacji i wydawania opinii.

- 1. Jakim językiem socjo-psychologicznym opisane są strategie behawioralne?
 - a) „twardym”
 - b) „miękkim”
 - c) „sztywnym”
- 2. Jak możemy zdefiniować strategię okazji?

- a) ma przede wszystkim adaptacyjny charakter
 - b) jest takim zachowaniem się organizacji , które nie jest zorientowane ani na cele ani na procesy**
 - c) wynika z przekonania, że ludzie tworzą racjonalne struktury i w ich ramach działają racjonalnie
3. Według którego kryterium nie można opisać i klasyfikować układu outsourcing'owego?
- a) redukcji kosztów**
 - b) sposobu powstawania
 - c) stopnia powiązań kapitałowych między partnerami układu
4. Cechą charakterystyczną aliansów jest:
- a) konieczność przeprowadzenia kosztownej i ryzykownej integracji po transakcyjnej firm partnerskich
 - b) stosunkowa trudność w ich rozwiązywaniu i brak możliwości wycofania się z pewnych decyzji o strategicznym charakterze
 - c) wielość centrów decyzyjnych , co powoduje , że alians funkcjonuje na zasadzie permanentnych negocjacji**
5. Czym jest dyferencjacja ?
- a) przywództwem kosztowym
 - b) pozytywnym wyróżnieniem się wśród konkurentów**
 - c) przywództwem strategicznym
6. Jak możemy zdefiniować strategię rozwoju produktu ?
- a) polega na udoskonaleniu wyrobów lub wprowadzeniu na dotychczasowy rynek nowych wyrobów**
 - b) akcentuje pozyskiwanie nowych odbiorców na rynku krajowym jak i zagranicznym
 - c) polega na różnicowaniu działalności przedsiębiorstwa w celu rozłożenia ryzyka
7. Do poglądów na proces rozwoju strategii nie zalicza się :
- a) racjonalne planowanie
 - b) spontanicznie kierowanie**
 - c) logiczne narastanie
8. Treścią strategii wiodącej pozycji kosztowej jest:
- a) inwestowanie w technikę i technologię w celu obniżenia kosztów osobowych i całkowitych**
 - b) inwestowanie w technikę i technologię w celu podwyższenia kosztów osobowych i całkowitych
 - c) inwestowanie w marketing i reklamę w celu pozyskania nowych możliwości
9. Do dominującej przewagi konkurencyjnej według K.Oblója zalicza się ?
- a) system obsługi zmniejszający koszty zmiany
 - b) neutralną
 - c) relacje ceny do jakości**
10. Typem łańcucha wartości nie jest:
- a) Typ Operatora
 - b) Typ Organizatora**
 - c) Typ Dyrygenta

1. Ile znaczeń organizacji wyodrębnił prakseologiczny nurt teorii organizacji i zarządzania ?
- a) Trzy znaczenia**
 - b) Dwa znaczenia
 - c) Cztery i więcej znaczeń
2. Jakie znaczenia **organizacji** wyodrębnił prakseologiczny nurt teorii organizacji i zarządzania?
- a) Czynnościowe, atrybutowe, podmiotowe
 - b) Czynnościowe, rzeczowe
 - c) Czynnościowe, atrybutowe, rzeczowe**
3. W jaki sposób T. Kotarbiński określa definicję **organizacji** ?
- a) Jest ona „, pewnym rodzajem całości ze względu na stosunek do niej własnych elementów, a mianowicie taką całością, której wszystkie składniki współprzyczyniają się do powodzenia całości “**
 - b) Jest ona „, pewnym rodzajem całości ze względu na stosunek do niej obcych elementów, a mianowicie taką częścią, której wszystkie składniki współprzyczyniają się do powodzenia całości „,
 - c) T. Kotarbiński nie określił w żaden sposób definicji organizacji, lecz tylko A.K. Koźmiński i K. Oblója
4. Jak możemy zdefiniować pojęcie **synergia** oraz z ilu efektów, składa się **efekt synergiczny** ?

- a) Synergia to zestawienie jednego elementu żeby oddziaływanie dawało skutek pojedynczy. Na efekt synergiczny składają się : efekty specjalne, i efekt facylitacyjny
- b) **Synergia to zestawienie dwóch lub więcej elementów, by ich oddziaływanie dawało skutek większy niż suma skutków wywołanych przez każdy z elementów oddzielnie. Na efekt synergiczny składają się : efekt organizacyjny, facylitacyjny**
- c) Synergia to zestawienie tylko i wyłącznie dwóch elementów, by ich oddziaływanie dawało bardzo duży skutek, niż suma skutków wywołanych przez każdy z elementów oddzielnie. Na efekt synergiczny składają się : efekt organizacyjny, facylitacyjny
- 5. System - zbiór celowo wyodrębnionych elementów w czasoprzestrzeni, na którym zdefiniowano relację o pewnych właściwościach lub innych ujęciach. Z jakich elementów składa się **system** ?
 - a) **Zbiór elementów (rzeczywistych, pojęciowych) sprzężonych ze sobą albo zbiór elementów w interakcji**
 - b) System ma tylko elementy nierzeczywiste, nie sprzężone oraz w żaden sposób nie mają elementów interakcyjnych
 - c) Zbiór elementów (nierzeczywistych) niesprężonych ze sobą albo zbiór elementów nie interakcyjnych
- 6. Merytoryczne ujęcie systemowej definicji **organizacji** według R.L. Ackoffa brzmi :
 - a) Organizacja jest to system zachowujący się rozmyślnie, zawierający tylko i wyłącznie jeden składnik zachowujący się rozmyślnie przez co nie zachodzi żaden funkcjonalny podział pracy
 - b) **Organizacja to system zachowujący się rozmyślnie, zawierający przynajmniej dwa składniki zachowujące się rozmyślnie i mające wspólne zamierzenie ze względu na które w systemie zachodzi funkcjonalny podział pracy**
 - c) Organizacja to system zachowujący się rozmyślnie, zawierający maksymalnie dwa składniki zachowujące się rozmyślnie i mające wspólne zamierzenie, lecz nie zachodzi funkcjonalny podział pracy poprzez maksymalnie dwa składniki
- 7. Za czasów H. Leavitte przyjęto, że **organizacja** stanowi:
 - a) Zewnętrznie zintegrowaną całość (system) złożoną z czterech podstawowych elementów
 - b) **Wewnętrznie zintegrowaną całość (system) złożoną z czterech podstawowych elementów**
 - c) Wewnętrznie zintegrowaną całość (system) złożoną tylko z trzech podstawowych elementów
- 8. Potocznie pod pojęciem **organizacji** rozumie się:
 - a) **Ład, porządek, logikę**
 - b) Tylko i wyłącznie logikę
 - c) Porządek, logikę i pieniądze

1. Czym jest motywacja?

- a) Motywacja to proces kierowniczy polegający na wpływaniu na zachowania ludzi, z uwzględnieniem wiedzy o tym, co powoduje takie, a nie inne postępowanie człowieka.
- b) Motywacja jest to działanie kształtujące taki układ czynników tworzących bodziec motywujący, który doprowadzi do zachowań człowieka zmierzających do osiągnięcia założonego celu.
- c) Motywacja jest mechanizmem psychologicznym uruchamiającym i organizującym zachowanie człowieka skierowane na osiągnięcie zamierzonego celu. **-POPRAWNE**

2. Czym jest zaangażowanie normatywne?

- a) zaangażowanie normatywne - człowiek identyfikuje się z pracą i organizacją, co przedkłada się na jego lojalność wobec firmy. **- POPRAWNE**
- b) zaangażowanie normatywne - stopień, w jakim jednostka identyfikuje się ze swoją pracą i aktywnie w niej uczestniczy.
- c) zaangażowanie normatywne - przekonanie jednostki, że nie ma ona zbyt dużych szans na znalezienie innej pracy, dlatego nie rozważa możliwości opuszczenia organizacji.

3. Jaka jest definicja systemu motywacji w przedsiębiorstwie?

- a) System motywacyjny pełni rolę czynnika przekształcającego potencjalne możliwości w działanie, a także stanowi strumień wartości płynący od organizacji do pracownika jako forma szeroko rozumianego wynagrodzenia jego kompetencji i ich rezultatów. **- POPRAWNE**
- b) System motywacyjny w przedsiębiorstwie ogólnie określić można jako brak układu czynników, działań i zasad tworzących bodźce kształtujące zachowania pracowników.
- c) System motywacji stanowi zespół wzajemnie powiązanych motywatorów (bodźców, środków i warunków), które mają zniechęcić pracowników do pełnego zaangażowania się w pracę i obowiązki służbowe.

4. Czym jest motywowanie?

- a) Motywowanie jest mechanizmem psychologicznym uruchamiającym i organizującym zachowanie człowieka skierowane na osiągnięcie zamierzonego celu.

b) Motywowanie jest to całokształt decyzji podejmowanych przez managera w celu mobilizowania pracowników do bardziej efektywnej i wytężonej pracy oraz skłonienia ich do podjęcia określonych działań. - **POPRAWNE**

c) Motywowanie jest rozumiane jako nieodłączny proces wymiany między pracownikiem a zatrudniającą go organizacją. Wymiana ta jest istotą motywowania. Pracownik chcąc uzyskać określone wartości, zawsze musi zapłacić organizację określonym wkładem własnym.

5. Od czego uzależniona jest Efektywność systemu motywacji?

a) Efektywność systemu motywacji uzależniona jest od konsekwentnego stosowania przyjętych zasad;

czytelności całego systemu; oczekiwań pracowników. - **POPRAWNE**

b) Efektywność systemu motywacji uzależniona jest od nie czytelności całego systemu; braku oczekiwań pracowników.

c) Efektywność systemu motywacji uzależniona jest od nie konsekwentnego stosowania przyjętych zasad; braku wykorzystania w praktyce układu rodzajowych czynników, działań i zasad.

6. Kiedy system wynagrodzenia jest sprawiedliwy?

a) System jest sprawiedliwy jeśli osoba porównuje swoją pracę i płacę jaką za nią otrzymuje z zarobkami współpracownika.

b) System jest sprawiedliwy jeśli dodatki (premia) są przyznawane regularnie i wszystkim pracownikom

c) System jest sprawiedliwy Jeśli decyzje podejmowane są na podstawie wyraźnie zdefiniowanego, łatwego do obrony, racjonalnego i obiektywnego zestawu kryteriów, które są wszystkim komunikowane i znane. -

POPRAWNE

7. Co stanowi zasady motywowania?

a) zasady przyznawania wyróżnień pozytywnych i negatywnych. - **POPRAWNE**

b) narzędzia perswazji.

c) system awansów.

8. Jak budowana jest motywacja?

a) Motywacja jest budowana przez czynniki zewnętrzne, które nie oddziałują na ludzi.

b) Motywacja jest budowana poprzez brak sukcesów.

c) Motywacja jest budowana poprzez czynniki wewnętrzne, takie jak potrzeby oraz oczekiwania człowieka. -

POPRAWNE

9. Co to są bodźce niematerialne?

a) Są to płace, premie, podwyżki wynagrodzenia finansowego, nagrody okolicznościowe, fizyczne warunki pracy i wyposażenie miejsc pracy (w tym przestrzeń i urządzenia socjalne), zdrowa organizacja, ubezpieczenia i leczenie, papiery wartościowe, wyjazdy służbowe i szkoleniowe.

b) Jest to interesująca praca (system zadań, uprawnienia decyzyjne, odpowiedzialność), zakres samostereowności, partycypacja w zarządzaniu, możliwość rozwoju, elastyczny czas pracy, wyróżnienia, odznaczenia, system więzi społecznych, przynależność do atrakcyjnej grupy społecznej, ranking pracowniczy, możliwość stworzenia czegoś wartościowego dla siebie oraz innych. - **POPRAWNE**

c) Są to formy postępowania dyscyplinarnego (ustne ostrzeżenia, ostrzeżenia na piśmie, degradacja, przeniesienie).

10. Jakie są wymiary motywacji?

a) Wymiar materialny i niematerialny. - **POPRAWNE**

b) Wymiar materialny i rzeczowy.

c) Wymiar niematerialny i bezpieczeństwa.

1) Kogo uważa się za twórców naukowych podstaw podejścia systemowego:

a) **Ludwika von Bertalanffy'ego i Norberta Wienera**

b) R.L. Ackoffa i J. Forrestera

c) P.M. Sengea i Lee Smolina

2) Ludwik von Bertalanffy stworzył:

a) **ogólną teorię systemów**

b) cybernetykę, jako naukę o sterowaniu maszyn i organizmów żywych

c) metodę 5 p

3) Norbert Wiener stworzył:

a) ogólną teorię systemów

b) **cybernetykę jako naukę o sterowaniu maszyn i organizmów żywych**

c) metodę 5 p

4) System nie jest definiowany jest jako:

a) zbiór elementów (rzeczywistych, pojęciowych) w interakcji

b) zbiór celowo wyodrębnionych elementów, na którym określono relacje o pewnych właściwościach

c) **zbiór nie powiązanych ze sobą elementów działających na osobnych płaszczyznach**

- 5) Według A.K. Koźmińskiego można było wyróżnić pięć podstawowych nurtów ujęcia systemowego, które dwa nurty do nich nie należą:
 - a) analiza systemowa i modele dynamiki przemysłowej,
 - b) cybernetyka ekonomiczna i badania operacyjne
 - c) **modele myślowe i struktura rzeczywistości**
- 6) Wg. A.K. Koźmińskiego spektrum potencjalnych modeli nie obejmuje modeli:
 - a) Werbalnych
 - b) **Humanistycznych**
 - c) Matematycznych
- 7) Uniwersalne np. w procesie badawczym są trzy pytania zwane „trójką systemową” stworzone przez:
 - a) Lee Smolina
 - b) George Klir’a
 - c) **Geralda Weinberga**
- 8) Podstawowe znaczenie w zarządzaniu mają sprzężenia ujemne zwane również:
 - a) **Sprzężeniami zwrotnymi równoważącymi**
 - b) Sprzężeniami zwrotnymi wzmacniającymi
 - c) Opóźnieniami
- 9) P. M. Senge wprowadził wiele różnych zasad, zwanych prawami piątej dyscypliny, jedną z tych zasad jest:
 - a) Niewielkie zmiany nie mogą powodować znaczących rezultatów
 - b) Sprawy idą gorzej, zanim zaczną iść lepiej
 - c) **Dzisiejsze problemy wynikają z wczorajszych rozwiązań**
- 10) W porównaniu do ujęcia analitycznego ujęcie systemowe:
 - a) Prowadzi do działań zaprogramowanych w każdym szczególe
 - b) **Opiera się na znajomości celu i dążenia do niego**
 - c) Tworzy modele precyzyjne i szczegółowe

1. W trakcie trwania orientacji rynkowej rozwinął się:

- a) **Nurt behawioralny w zarządzaniu**
- b) Nurt psychologiczny w zarządzaniu
- c) Nurt uniwersalistyczny w zarządzaniu

2. Jaką teorię stworzył Karol Adamiecki?

- a) Oczekiwań
- b) **Harmonizacji**
- c) Potrzeb

3. Efekt Hawthorne to eksperyment, który został przeprowadzony przez:

- a) **Eltona Mayo**
- b) Henriego Fayola
- c) Mary Parker Follett

4. Jednym z kluczowych pojęć w teorii szkoły systemowej jest:

- a) Kapitał
- b) Zasoby ludzkie
- c) **Synergia**

5. System zarządzania Tomasza Bata charakteryzował się:

- a) **Decentralizacją**
- b) Centralizacją
- c) Controllingiem

6. Jedną z cech organizacji biurokratycznej jest:

- a) Brak typowych stanowisk kierowniczych
- b) Atmosfera sprzyjająca innowacjom i rozwojowi personelu
- c) **Jasna hierarchia władzy**

7. Przyczyną Wielkiego Kryzysu było m.in.

- a) Bogacenie się społeczeństwa
- b) **Spadek produkcji przemysłowej i dochodów ludności**
- c) Trwająca wówczas wojna

8. Ile zasad zarządzania stworzył Henrie Fayol?

- a) 16
- b) 12
- c) **14**

9. System funkcjonalny Taylora został zanegowany przez teorię:

- a) Nurtu humanistycznego

b) Nurtu uniwersalistycznego

c) Podejścia systemowego

10. Orientacja rynkowa przyczyniła się do:

a) Spadku dbałości o środowisko

b) Nacisku na zysk i rentowność przedsiębiorstw

c) Wzrostu postępu technicznego

1. Podstawowe typy kultury organizacyjnej to kultury:

A. Niestabilne, reaktywne, antycypacyjne, eksploracyjne, kreacyjne

B. Stabilne, reaktywne, antycypacyjne, eksploracyjne, kreatywne

C. Stałe, rekreacyjne, antycypacyjne, eksploracyjne, kreowane

2. Co decyduje o zaliczeniu do danego typu kultury organizacyjnej?

A. Orientacja czasowa, obszar wyboru alternatyw, obszar koncentracji uwagi, skłonność do zmian, stopień nieciągłości, skłonność do ryzyka w wyborze alternatyw

B. Orientacja czasu i miejsca, skłonność do zmian, stopień ciągłości, obszar koncentracji uwagi

C. Orientacja czasowa, obszar wyboru alternatyw, obszar koncentracji uwagi, skłonność do zmian, skłonność do ryzyka w wyborze alternatyw

3. Jakimi są czynniki wywołujące zmianę w kulturze stabilnej ?

A. Stałe poszukiwanie zmian

B. Niezadawalająca efektywność

C. Kryzys

4. Jakimi są cztery typy struktur według T. Deal'a ?

A. Kultura trwałości sprzężenia, kultura wielkości ryzyka, kultura „Proces”, Kultura „Macho”

B. Kultura „Macho”, kultura „Stawianie na firmę”, kultura „Krótka gra – Twarda mowa”, kultura „Proces”

C. Kultura „Macho”, kultura „Stawianie na firmę”, kultura „Krótka mowa – Twarda gra”, kultura „Proces”

5. Na czym polega kultura „Proces” ?

A. Wszystko koncentruje się na procesie. Poprzez analizy i długookresowe planowanie usiłuje się nad nim zapanować.

B. Dominuje orientacja na zewnątrz według dewizy: otoczenie jest pełne możliwości i ty musisz je tylko wykorzystać. Kładzie się nacisk na przyjazne i ujmujące zachowanie. Szczególna wartość to być aktywnym.

C. Wszystko koncentruje się na procesie. Cel ogólny odgrywa rolę podrzędną. Podstawowe wzorce orientacji to nieufność i zabezpieczenie się.

6. Jakimi są typy kultury organizacyjnej ze względu na kierunek orientacji ?

A. Orientacja defensywna, orientacja adaptacyjna, orientacja na dominację, orientacja na niezależność

B. Orientacja na defensywę, orientacja na adaptację, orientacja dominacyjna, orientacja niezależna

C. Orientacja defensywna, orientacja adaptacyjna, orientacja dominacyjna, orientacja niezależna

7. Jaka orientacja jest przeciwstawna do orientacji defensywnej ?

A. Orientacja na niezależność

B. Orientacja adaptacyjna

C. Orientacja na dominację

8. Czym charakteryzuje się orientacja defensywna?

A. Pochłanianiem wszelkich innowacji z otoczenia

B. Kreowaniem nowych systemów

C. Przywiązaniem do istniejących rozwiązań organizacyjnych i do ukształtowanego od dawna systemu wartości.

9. Jaka jest orientacja czasowa w kulturze eksploracyjnej ?

A. Przeszłość

B. Nie znana przyszłość

C. Przyszłość

10. Slogan określający typ kultury antycypacyjnej to:

A. „Trzymaj rękę na pulsie”

B. „Stwórz przyszłość”

C. „Planuj”

1. Przedstawicielami szkoły systemów społecznych byli

a) G.B Dantzig , W.Leontef

b) H. Simon , G.J March

c) S. Beer , R.L Ackoff

2. Nurt prakseologiczny w Polsce rozwinął się równoległe z szkołą ... na Zachodzie

a) systemową

b) neoklasyczną

- c) badań operacyjnych
- 3 Badania E. Mayo dały początek kierunkowi w naukach organizacji i zarządzania o nazwie
- public relations
 - human relations
 - people relations
- 4 Podstawowe wartości popularyzowane przez szkołę neoklasyczną to
- zarządzanie przez cele
 - decentralizacja decyzji i odpowiedzialności
 - obie powyższe odpowiedzi
- 5 Zarządzanie strategiczne jest odpowiedzią na
- sytuacje nieciągłości i dużą turbulencję otoczenia
 - sytuacje niepodzielności i dużą turbulencję otoczenia
 - sytuacje nieciągłości i niewielką turbulencję otoczenia
- 6 Miernikiem jakości zarządzania jest
- przetrwanie organizacji
 - adaptacja organizacji do otoczenia
 - odpowiedzi a) i c)
1. Kiedy miał miejsce kryzys energetyczny?
- Początek lat 70 XX wieku
 - Początek lat 80 XX wieku
 - Początek lat 50 XX wieku
- Poprawna odpowiedź: A
2. W którym roku kraje OPEC wstrzymały dostawy ropy do krajów zachodnich, które wspierały Izrael w wojnie z Egiptem?
- 1978 r
 - 1965 r
 - 1973 r
- Poprawna odpowiedź: C
3. O ile procent wzrosła cena baryłki ropy po wstrzymaniu dostaw do krajów zachodnich ?
- 250 %
 - 600 %
 - 450 %
- Poprawna odpowiedź: B
4. Zarządzanie strategiczne to między innymi:
- Analiza strategiczna
 - Formułowanie i wdrażanie strategii oraz ocena przeprowadzonych w tym okresie badań
 - Obie odpowiedzi są poprawne
- Poprawna odpowiedź: C
5. W jakich latach wzrosło zainteresowanie partycypacją pracowniczą i klimatem organizacyjnym ?
- Lata 70 XX wieku
 - Lata 50 XX wieku
 - Lata 80 XX wieku
- Poprawna odpowiedź: A
6. W jakich latach zaczęto zwracać uwagę na zarządzanie zasobami ludzkimi ?
- Lata 90 XX wieku
 - Lata 40 XX wieku
 - Lata 80 XX wieku
- Poprawna odpowiedź: C
7. Zbiorowość zatrudnionych pracowników została potraktowana jako:
- Zasób
 - Grupa
 - Zespół
- Poprawna odpowiedź: A
8. D.Bell określał moment pojawienia się społeczeństwa postindustrialnego datą:
- Połowa lat 70
 - Połowa lat 80
 - Połowa lat 60
- Poprawna odpowiedź: C
9. Jaka jest prawdziwa data początku ery postindustrialnej ?

- a) Połowa lat 90 XX wieku
- b) Połowa lat 80 XX wieku
- c) Lata 60 XX wieku

Poprawna odpowiedź: A

10. Początek XXI wieku miał być:

- a) Niczym znaczącym
- b) Przełomem dla teorii gospodarczej
- c) Przełomem dla praktyki i teorii gospodarczej

Prawidłowa odpowiedź: C

1. Na czym polega podejście instytucjonalne zarządzania?

- a) To grupa osób, której powierzono w organizacji uprawnienia do wydawania poleceń.
- b) To działania, które służą kierowaniu procesami pracy.
- c) Polega na użyciu zasobów i koordynowaniu funkcji rzeczowych.

2. Kto jest menedżerem?

- a) Menedżerem jest każdy pracownik firmy.
- b) Menedżerem jest tylko zastępca prezesa.
- c) Menedżerem są wszyscy pracownicy firmy, którzy objęli funkcje przełożonych.

3. Jakie są funkcje zarządzania?

- a) Planowanie, zakup i produkcja.
- b) Zakup, sprzedaż i kontrola.
- c) Planowanie, organizowanie, motywowanie i kontrola.

4. Jakie są grupy technik zarządzania?

- a) Systematyzujące i upraszczające pracę kierowniczą, motywacyjne, ukierunkowane na kreatywność, kompleksowe.
- b) Systematyzujące, pierwotne i kierownicze.
- c) Pierwotne, wspomagające i kierownicze.

5. Na jakich zagadnieniach koncentruje się zarządzanie marketingiem?

- a) Badania rynkowe i strategie marketingowe.
- b) Badania rynkowe, innowacje i marketing mix.
- c) Marketing mix, badania rynkowe i strategie marketingowe.

6. Na czym polega zarządzanie przez cele?

- a) Polega na połączeniu celów organizacji z osobistymi celami jej członków.
- b) Polega na identyfikacji celów ogólnych organizacji i celów szczegółowych oraz na określonym motywowaniu ludzi do ich osiągnięcia.
- c) Polega na kontrolowaniu odchyleń od przyjętych wzorców.

7. Na czym polega zarządzanie przez innowacje?

- a) Polega na usuwaniu odchyleń w przypadkach zidentyfikowanych dewiacji.
- b) Polega na wprowadzaniu jak najlepszych innowacji.
- c) Polega na zarządzaniu poprzez zmiany, które mogą być realizowane dwójako.

8. Jakie są rodzaje aktywności systemu?

- a) Reakcja, odpowiedź i działanie.
- b) Reakcja i działanie.
- c) Żadne z powyższych.

9. Jakie są poziomy zarządzania według rodzaju aktywności?

- a) Operacyjne, taktyczne i strategiczne.
- b) Wyższy i niższy.
- c) Odpowiedź a i b są poprawne.

10. Jakie są poziomy zarządzania według podejścia instytucjonalnego?

- a) Operacyjne wyższe oraz operacyjne niższe.
- b) Taktyczne i strategiczne.
- c) Najwyższe, średnie i niższe.

1. Ile etapów życia organizacji wyróżnia model sumaryczny stworzony przez R.E. Quinna i K. Camerona?

- a) 3 etapy
- b) 4 etapy**
- c) 5 etapów

2. Który z opisów nie charakteryzuje pierwszego etapu cyklu życia organizacji?

- a) gromadzenie i porządkowanie zasobów
 - b) podejmowanie działań przedsiębiorczych
 - c) **formalizowanie reguł**
3. Który z opisów charakteryzuje ostatni etap cyklu życia organizacji?
- a) odnowienie się organizacji
 - b) rozszerzenie się domeny działalności
 - c) **odpowiedzi a) i b) są poprawne**
4. Siła gwarantująca mechaniczną integrację elementów organizacji to:
- a) **władza**
 - b) kompromis
 - c) państwo
5. W prakseologicznym ujęciu władza to:
- a) **„możność kierowania pewną grupą osób i dysponowania zasobami z racji nadrzędnej pozycji zajmowanej w organizacji”**
 - b) „faktyczna możliwość wywierania wpływu”
 - c) „prawdopodobieństwo, że jeden z aktorów w społecznych stosunkach będzie zdolny do przeprowadzenia swej woli mimo oporu innych, niezależnie od podstawy, na której to prawdopodobieństwo się opiera”
6. Według M. Croziera i E. Friedberga głównym źródłem władzy jest:
- a) posiadanie zasobów informacyjnych i dostępu do kanałów komunikacji
 - b) współzależność i dominacja aktorów
 - c) **obszar niepewności, którym dysponuje dany aktor organizacyjny**
7. Który z elementów nie stanowi działań wspomagających według ogólnego modelu wartości firmy M.E. Portera?
- a) **logistyka zaopatrzeniowa**
 - b) infrastruktura firmy
 - c) zarządzanie zasobami ludzkimi
8. Źródło władzy w organizacji według M. Webera to:
- a) obszar niepewności, którym dysponuje dany aktor organizacyjny
 - b) sprawowanie kontroli nad krytycznymi zasobami organizacji
 - c) **normy prawne**
9. Co jest pojęciem szerszym?
- a) zarządzanie
 - b) **kierowanie**
 - c) oba pojęcia są równoznaczne
10. Władza wynika z:
- a) kontroli powiązań organizacji z otoczeniem
 - b) **odpowiedzi a) i c) są poprawne**
 - c) ogólnie obowiązujących reguł organizacyjnych, w tym głównie reguł formalnych

1. Zarządzanie to

A. Działalność kierownicza polegająca na ustaleniu celów i powodowaniu ich realizacji

B. Działalność kontrolna polegająca na nieustannym sprawdzaniu przebiegu prac

C. Działalność kierownicza polegająca tylko na ustalaniu celów

2. Jakie są rodzaje kierowania?

A. Władcze, charyzmatyczne, autorytarne

B. Zarządzanie, administrowanie, rządzenie

C. Zarządzanie, kontrolowanie, administrowanie

3. Organem w rządzeniu, jako rodzaju kierowania, jest

A. Instancją wewnętrzną w stosunku do organu kierowanego

B. Instancją zewnętrzną w stosunku do organu kierowanego

C. Organizacją świadczącą usługi zarządzania dla firm

4. Administrować to znaczy:

A. Kontrolować przepływ dokumentów w przedsiębiorstwie

B. Tworzyć w przedsiębiorstwie dodatkowe struktury w celu ułatwienia zarządzania

C. Przewidywać, organizować, rozkazywać, koordynować, kontrolować

5. Funkcje zarządzania to:

A. Planowanie, organizowanie, zabezpieczenie kadr, kierowanie w węższym znaczeniu, kontrola

B. Planowanie, administrowanie, podział zadań, kierowanie w węższym znaczeniu

C. Organizowanie, planowanie, kontrola, zabezpieczenie materiałowe, kierowanie w węższym znaczeniu

6. Kierowanie w węższym znaczeniu to:
 - A. Ograniczenie poprzez dawanie mniejszej decyzyjności kierownikom
 - B. Dzielenie kierowania na mniejsze grupy pracowników
 - C. **Sprawianie, aby członkowie organizacji postępowali w sposób, który przyczyni się do osiągnięcia określonych celów**
7. Podstawowe narzędzia zarządzania to:
 - A. Administracja, zarząd, produkcja
 - B. **Strategia, struktura, procedury organizacyjne, kultura organizacyjna**
 - C. Komputery, programy do organizacji pracy, publikacje naukowe dotyczące zarządzania
8. Jakie wymienia się obszary równowagi cząstkowej?
 - A. **Materialny (zewnętrzny i wewnętrzny), Społeczny (zewnętrzny i wewnętrzny)**
 - B. Przedsiębiorstwa, konsumenci, instytucje zewnętrzne
 - C. Globalny, regionalny, lokalny
9. W jakim obszarze stosuje się wskaźniki zdolności kredytowej lub płynności finansowej?
 - A. Lokalnym
 - B. Konsumentów
 - C. **Materialno- zewnętrznym**
10. W jakim obszarze stosuje się wskaźniki płynności kadr, absencji albo wydajności pracy?
 - A. Przedsiębiorstw
 - B. **Społeczno- wewnętrznym**
 - C. Globalnym

Rozszerzeniem stanowiska pracy jest:

- a. Powiększenie stanowiska pracy pracownika
- b. **Przydzielenie pracownikowi większej liczby zadań**
- c. Wydłużenie biurka pracownika

Podjęciem od strony cech stanowiska pracy jest:

- a. **Uwzględnienie systemu pracy i preferencji pracownika**
- b. Zwracanie uwagi na miejsce pracy pracownika
- c. Utworzenie systemu pracy zgodnego z cechami pracownika

W opisie stanowiska pracy znajduje się:

- a. Informacja o wymaganym ubiorze
- b. Informacja o wysokości wynagrodzenia
- c. **Informacja o uprawnieniach zawodowych**

Sformułowanie „więzi technologiczne” określa:

- a. **Integrację stanowisk pracy które realizują kolejne etapy produkcji w przedsiębiorstwie**
- b. Powiązanie między kolejnymi maszynami podczas procesu produkcji
- c. Uzależnienie firmy od urządzeń elektronicznych

Określeniem więzi informacyjne nazywamy:

- a. Zapewnienie jawnego przepływu informacji przez kierownictwo przedsiębiorstwa
- b. Sieć przesyłu informacji do pracowników (poczta elektroniczna)
- c. **Wzajemne przekazywanie informacji na temat wydarzeń czy stanów, wpływających na realizację zadań**

Liniowy sposób zarządzania polega na tym, że:

- a. Kierownictwo ma bezpośredni kontakt z pracownikami
- b. **Przełożeni służbowi są jednocześnie przełożonymi funkcjonalnymi, dzięki czemu służą pomocą pracownikom**
- c. Hierarchizacji przełożonych i przepływu informacji

Sztabowy sposób zarządzania polega na:

- a. Pracownicy tworzą sztaby, które mają swoich kierowników
- b. Kierownictwo łączy ze sobą kilka różnych stanowisk pracy tworząc grupy pracownicze z mieszanymi zadaniami
- c. **Sztaby doradcze pomagają podmiotom, które są im podporządkowane**

Grupowanie według wyrobów to:

- a. Grupowanie produktów ze względu na ich cechy
- b. Grupowanie działalności wobec etapów produkcji wyrobów
- c. **Grupowanie działalności wokół produktów lub grup produktów**

Najbardziej ogólnym podziałem struktur zarządzania są

- a. Struktura wysoka i niska
- b. **Struktura smukła i płaska**
- c. Struktura drabiniasta i szczebelkowa

Wśród zależności organizacyjnej funkcjonalnej wyróżniamy:

- a. Zależności operacyjne
- b. Zależności finansowe
- c. Zależności kadrowe

1. Na czym polega proces planowania?

- a) wyciąganie wniosków na podstawie posiadanych danych i przeprowadzonych analiz.
- b) przewidywanie przyszłych warunków, wskazywanie środków, za pomocą których mają być realizowane przyszłe cele i zadania
- c) kwestionowanie zastanego stanu rzeczy, dążenie do poznania prawdziwych przyczyn zjawisk będących przedmiotem analizy.

2. Jaki etap poprzedza prognozę i analizę przyszłych warunków wewnętrznych i zewnętrznych w ogólnej procedurze planowania?

- a) identyfikacja i analiza aktualnych warunków wewnętrznych i zewnętrznych
- b) konstrukcja alternatywnych celów organizacji
- c) wybór optymalnych sposobów działania

3. Planowanie jest procesem odnoszącym się do:

- a) przeszłości
- b) teraźniejszości
- c) przyszłości

4. Jaki rodzaj planowania znajduje się na najniższym poziomie hierarchii?

- a) planowanie operacyjne
- b) planowanie taktyczne
- c) planowanie strategiczne

5. Czym wyróżnia się planowanie strategiczne?

- a) jest zazwyczaj stosowane przy tworzeniu biznesplanów
- b) obejmuje poszczególne zadania i działania, skład osobowy, wymagane środki i czas potrzebny na wykonanie zamierzeń
- c) zawiera ogólne wskazówki kierunku planowanych działań

6. Które zdanie jest prawdziwe?

- a) planowanie taktyczne należy do kategorii planów krótkoterminowych
- b) planowanie operacyjne obejmuje horyzont czasu 1-5 lat
- c) planowanie strategiczne jest planowaniem długoterminowym

7. Kiedy biznesplan spełnia funkcje wewnętrzne?

- a) pełni rolę informacyjną i decyzyjną
- b) jest przedkładany takim odbiorcą jak banki czy urzędy
- c) pełni funkcję informacyjną oraz decyzyjną, a także kierowania, twórczą, rachunku ekonomicznego

8. Cel zakładający modernizację linii produkcyjnych przedsiębiorstwa jest przykładem celu, który powinien znajdować się w planie:

- a) krótkookresowym
- b) średniookresowym
- c) długookresowym

9. Niektóre organizacje tworzą unikalny system wartości, którego celem jest:

- a) zdobycie zaufania klientów
- b) przedstawienie aktualnej oferty
- c) wzbudzenie zagrożenia dla konkurencji

10. Cele strategiczne przygotowywane i realizowane są przez:

- a) najniższy poziom zarządzania (wykonawstwo)
- b) kierownictwo średniego szczebla
- c) najwyższe kierownictwo

1. Kryterium funkcjonalne strukturyzacji wewnętrznej określa się na podstawie:

- a) podobieństwa czynności i zadań realizowanych zarówno w sferze realnej, jak i regulacyjnej
- b) podobieństwa specyficznego przedmiotu działalności, identyfikowanego nazwą wyrobu technologią lub branżą
- c) wyodrębnienia podstawowych jednostek ze względu na usytuowanie przestrzenne lub specyficzny region, na który zorientowana jest działalność

2. Struktury wielowymiarowe to:

- a) struktury powstałe z uwzględnieniem jednego kryterium
- b) struktury powstałe z uwzględnieniem więcej niż jednego kryterium

c) struktury powstałe bez uwzględnienia kryteriów

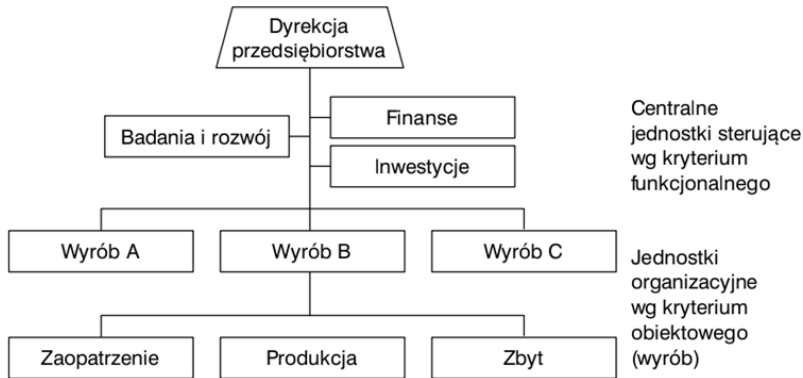
3. Kryteria strukturyzacji wewnętrznej dzielą się na:

- a) funkcjonalne, wymiarowe, regionalne
- b) obiektywne, funkcjonalne, przestrzenne/regionalne
- c) funkcjonalne, obiektowe, przestrzenne/regionalne

4. Struktury obiektowe stosuje się ...

- a) w przedsiębiorstwach dużych
- b) w przedsiębiorstwach małych
- c) w przedsiębiorstwach małych i średnich

5. Na załączonym obrazku znajduje się struktura:

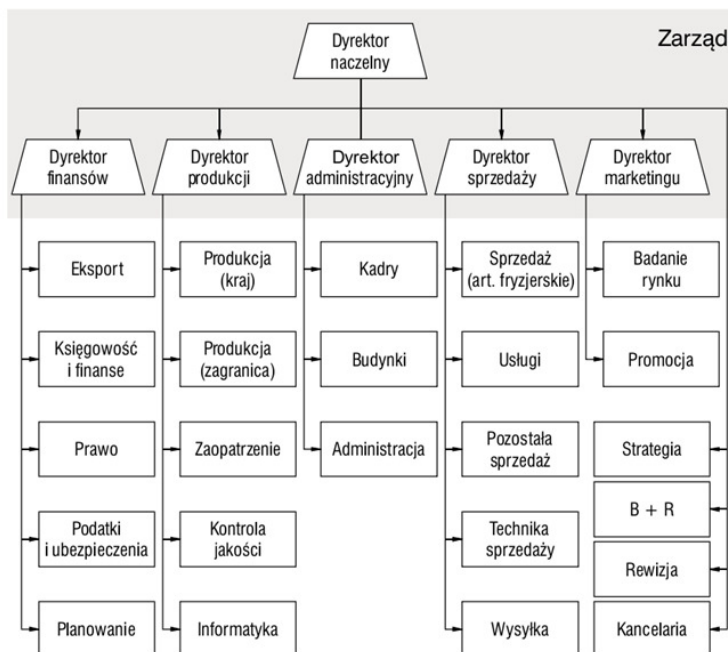


- a) przestrzenna
- b) obiektywa
- c) funkcjonalna

6. Dywizjonalizacja struktur organizacyjnych ...

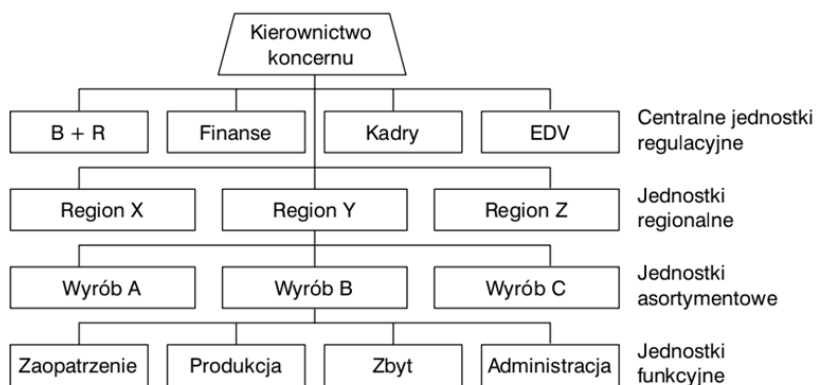
- a) to wyodrębnianie w ramach dużych przedsiębiorstw, względnie samodzielnych jednostek.
- b) to proces wynikający z dużej koncentracji organizacyjnej oraz z dążenia do decentralizacji zarządzania i zmniejszania ryzyka działalności gospodarczej.
- c) wszystkie odpowiedzi są poprawne

7. Na załączonym obrazku znajduje się struktura:



- a) przestrzenna
- b) obiektywa
- c) funkcjonalna

8. Na załączonym obrazku znajduje się struktura:

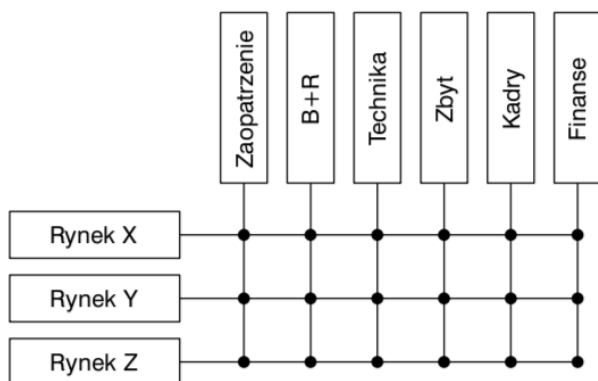


- a) regionalna
- b) obiektoowa
- c) funkcjonalna

9. Według podziału na liczbę dominujących kryteriów strukturyzacji te, które zawierają trzy kryteria lub więcej to:

- a) struktury tensorowe
- b) struktury macierzowe
- c) struktury dywizjonalne

10. Rysunek przedstawia strukturę:



- a) macierzową funkcjonalno-obiektową
- b) macierzową funkcjonalno-regionalną
- c) macierzową regionalno-obiektową

1. Które zdanie jest fałszywe?

Jedno z ujęć strategii według K. Obłója :

- a) Strategia jako pozycja organizacji względem otoczenia;
- b) Strategia jako względnie niepewny wzorzec działania organizacji;
- c) Strategia jako podkreślenie znaczenia procesu samoidentyfikacji organizacji odkrywania i kształtowania jej tożsamości.

2. Co oznacza forma 5 x P w definicji strategii H. Mintzberga?

- a) P jak: plan, pattern, ploy, position, perspective;
- b) P jak : plan, pass, people, position, perspective;
- c) P jak: plan, pattern, ,ploy, position, positive.

3. Element strategii, rodzaj działalności, biznes, określana w kategoriach produktów i rynków to:

- a) Dziedzina
- b) Dyscyplina
- c) Domena

4. Decyduje o sile konkurencyjnej firmy:

- a) Domena działania
- b) Strategiczna przewaga
- c) Strategiczne cele

5. Konsekwencją społecznego podziału pracy w przedsiębiorstwie są:

- a) Domeny działania

- b) Funkcjonalne programy działania
 - c) Cele strategiczne
6. Według K.R. Andrews'a etapami tworzącymi strukturę procesu zarządzania jest:
- a) Formułowanie strategii, opracowanie rozwiniętej wersji strategii przedsiębiorstwa, implementacja strategii
 - b) Odrzucenie strategii, opracowanie rozwiniętej wersji strategii przedsiębiorstwa, implementacja strategii
 - c) Formułowanie strategii, brak opracowania rozwiniętej wersji strategii przedsiębiorstwa, implementacja strategii
7. Które zdanie opisuje implementację strategii?
- a) Kształtowanie zachowań i procesów
 - b) Misja przedsiębiorstwa
 - c) Analiza pozycji konkurencyjnej przedsiębiorstwa
8. Kiedy zarządzanie strategiczne wykreowano jako względnie samodzielną dziedzinę wiedzy?
- a) W XIX wieku
 - b) W połowie lat sześćdziesiątych XIX wieku
 - c) W połowie lat sześćdziesiątych XX wieku
9. Jedno z najważniejszych podejść w zarządzaniu strategicznym to:
- a) Podejście zasobowe
 - b) Podejście osobowe
 - c) Obie odpowiedzi są poprawne
10. Cechą podejścia planistycznego lub celowego w zarządzaniu strategicznym jest:
- a) Planowanie długookresowe w celu osiągnięcia "dopasowania" pomiędzy strategią organizacji a jej otoczeniem
 - b) Brak zestawienia kompetencji firmy z szansami i zagrożeniami
 - c) Wewnętrzno-zewnętrzne podejście jest konsekwencją uznania, że przewaga konkurencyjna zależy bardziej od zachowania organizacji niż od jej otoczenia konkurencyjnego

1. Czym jest struktura organizacyjna?

a) zbiór różnych elementów organizacyjnych

b) podział etapów zadania

c) powiązania pomiędzy pracownikami

2. Komórka organizacyjna to?

a) zarząd przedsiębiorstwa b) podział etapów produkcji

c) zespół ludzki składający się z kierownika i członków zespołu

3. Jak można klasyfikować struktury organizacyjne?

a) dominujące więzi organizacyjne

b) rozpiętość i liczba szczebli kierowania

c) poprawne obie odpowiedzi

4. Jakie więzi dominują w strukturach liniowych?

a) więzi firmowe

b) więzi służbowe

c) więzi członkowskie

5. Co określa wymiar centralizacji? Odp. C

a) podział pracy b) stopień typowości zadań c) wewnętrzną strukturę władzy

6. Co określa wymiar standaryzacji? Odp. A

a) stopień typowości działań i zachowań b) strukturę władzy c) sposób funkcjonowania organizacji

7. Jakie są zalety struktur płaskich?

a) niższe koszty utrzymania kadry kierowniczej

b) konieczność dokładnej regulacji

c) trudności w koordynacji poziomej

8. Jakie są wady struktur smukłych?

a) wyższe koszty kierowania

b) poprawne obie odpowiedzi

c) mniej możliwości „przebicia” innowacji

9. Czym odznaczają się struktury funkcjonalne?

a) przewagą więzi funkcjonalnych nad więziami służbowymi

b) przewagą więzi funkcjonalnych nad rodzinnymi

c) przewagą więzi rodzinnych nad firmowymi

10. Czy struktury liniowe i funkcjonalne są przeciwstawne?

a) tak

- b) nie
- c) łączą się

- 1. Co rozumie się jako motywację?**
 - a) Stan gotowości człowieka do podjęcia określonego działania.
 - b) Brak gotowości człowieka do podjęcia określonego działania.
 - c) Zmuszanie człowieka do wykonania określonego działania.
- 2. Jakie wyróżnia się teorie motywacji w literaturze amerykańskiej?**
 - a) Słowa, działania, procesu.
 - b) Treści, procesu, wzmocnienia.
 - c) Wzmocnienia, treści, działania.
- 3. Kto uważa, że w psychologii istnieją trzy główne podejścia do motywacji: behawioralne, psychodynamiczne oraz poznawcze?**
 - a) M. Kostera i S. Kownacki
 - b) B.F. Skinner i V. Vroom
 - c) M. Kostera, S. Kownacki i J. Stacy Adams
- 4. Jakie wyróżnia się przykłady potrzeb afiliacji?**
 - a) Kontakty społeczne, osiągnięcia, samorealizacja.
 - b) Osiągnięcia, realizacja swoich pragnień, zainteresowania.
 - c) Kontakty społeczne, przynależność, czułość.
- 5. Jakie wyróżnia się sposoby patrzenia na pracę?**
 - a) Praca jako kara; praca jako dobro samoistne; praca jako dobro jedynie w takim stopniu, w jakim służy do częściowego przynajmniej zaspokojenia szerokiego wachlarza potrzeb fizycznych do satysfakcji.
 - b) Praca jako dobro jedynie w takim stopniu; w jakim służy do częściowego przynajmniej zaspokojenia szerokiego wachlarza potrzeb fizycznych do satysfakcji; praca jako nagroda, praca jako dobro samoistne.
 - c) Praca jako kara; praca jako nagroda; praca jako zobowiązanie.
- 6. Na jakie wersje dzieli się najważniejsze tezy teorii D. McGregora?**
 - a) wersja X i wersja Y
 - b) wersja A i wersja B
 - c) wersja 1 i wersja 2
- 7. Bodźce pozapłacowe dzieli się na:**
 - a) Związane z samą pracą, związane z poglądami pracownika.
 - b) Związane z samą pracą, związane z sytuacją majątkową pracownika.
 - c) Związane z samą pracą, związane z osobowością pracownika.
- 8. Co to są bodźce?**
 - a) Kształtowanie przez kierownika postaw i nawyków podwładnych, co wpływa na motywy ich zachowania.
 - b) Środki kształtujące sytuację pracy i powodujące, że samo jej wykonanie nie jest przykre.
 - c) Środki stosowane przez kierownika po wykonaniu zadania, które wpływają na zmianę stopnia zaspokojenia potrzeb podwładnych w zależności od osiągniętych przez nich wyników.
- 9. Według jakiego kryterium podziału dzieli się bodźce?**
 - a) 1. Rodzaj zaspokajanych potrzeb. 2. Stopień sformalizowania. 3. Kierunek oddziaływania. 4. Zakres oddziaływania. 5. Sposób oddziaływania. 6. Forma
 - b) 1. Rodzaj zaspokajanych potrzeb. 2. Stopień sformalizowania. 3. Kierunek oddziaływania. 4. Obszar oddziaływania. 5. Rodzaj oddziaływania. 6. Forma
 - c) 1. Struktura potrzeb. 2. Stopień sformalizowania. 3. Kierunek oddziaływania. 4. Zakres oddziaływania. 5. Sposób oddziaływania. 6. Rozplanowanie.
- 10. Jaką rolę przede wszystkim pełnią płace?**
 - a) Pobudzanie pracowników do realizacji postawionych zadań na poziomie niższym niż akceptowanym przez przedsiębiorstwo.
 - b) Pobudzanie pracowników do realizacji postawionych zadań na poziomie akceptowanym przez przedsiębiorstwo.
 - c) Mobilizowanie do wysiłku na takim samym poziomie jak do tej pory, aby realizować cele firmy.

1. Wskaż, która forma rodzajów planów operacyjnych nie dotyczy planów ciągłych

- a) Wytyczne polityki
- b) Programy
- c) Przepisy i reguły postępowania

2. Kto odpowiada za realizację celów taktycznych?

- a) kierownictwo niższego szczebla zarządzania
- b) kierownictwo średniego szczebla zarządzania
- c) kierownictwo wyższego szczebla zarządzania

3. Jakie harmonogramy planów sieciowych są wykorzystywane w planowaniu przedsięwzięć złożonych?

- a) CPM i PERT
- b) wykres strzałkowy
- c) obie odpowiedzi są prawidłowe

4. Wskaż, który to rodzaj harmonogramu operacyjnego: „organizują zadania w sposób umożliwiającą ich równoczesną realizację”

- a) plany etapowe
- b) plany zazębiające lub równoległe
- c) plany sieciowe

5. Która z podanych odpowiedzi nie odnosi się do całościowego procesu planistycznego?

- a) diagnoza pozycji konkurencyjnej przedsiębiorstwa
- b) przewidywanie działań władz państwowych
- c) plan operacyjny

6. Wskaż jaką cechą ma podany plan: „plan musi dopuszczać konieczność wprowadzenia w nim zmian w przypadku nieprzewidzianych sytuacji”

- a) kompletny
- b) elastyczny
- c) operatywny

7. Wskaż do czego służy metoda scenariuszowa

- a) służy do oceny zachodzących w otoczeniu zmian, które mogą wpływać na organizację dzięki stworzeniu spójnego opisu przyszłości
- b) służy do analizy otoczenia konkurencyjnego
- c) służy do analizy makrootoczenia przedsiębiorstwa

8. Wskaż na czym polega metoda SWOT

- a) polega na ocenie słabych i silnych stron przedsiębiorstwa
- b) polega na badaniu wszystkich najistotniejszych czynników otoczenia organizacji
- c) polega na ustalaniu czynników wewnętrznych po określeniu silnych i słabych stron organizacji

9. Wskaż do jakiej metody prognozowania wykorzystywana jest analiza matematyczna

- a) prognozowania metodą orientacyjną
- b) prognozowania metodą analizy statystycznej
- c) prognozowania metodą historyczną

10. Skrócenie czasu oczekiwania na załatwienie sprawy o 50%, podczas planowania można uwzględnić w:

- a) zasadzie optymalnego horyzontu czasowego
- b) zasadzie konkretności
- c) zasadzie zaangażowania

1. Jakie etapy wg. Kurta Lewina składają się na proces zmian?:

- a) znany stan obecny, okres przejściowy, pożądaný stan w przyszłości
- b) niepożądaný stan w przyszłości, nieokreślony stan obecny, okres przejściowy
- c) znany stan obecny, okres przejściowy, niepożądaný stan w przyszłości

2. Co zdaniem W. Gasparskiego oznacza zmiana organizacyjna?:

- a) modyfikacja cech struktur i procesów w obiektach nie będących względnie wyodrębnionymi z otoczenia oraz nie posiadającymi określonego celu działania,
- b) modyfikacja cech struktur i procesów w obiektach będących względnie wyodrębnionymi z otoczenia, a posiadającymi określony cel działania,
- c) modyfikacja cech struktur i procesów w obiektach, które są bezwzględnie wyodrębnionymi z otoczenia, a posiadającymi określony cel działania.

3. Otoczeniem bliższym przedsiębiorstwa nie są:

- a) dostawcy
- b) systemy prawne
- c) lokalny rynek pracy

4. Otoczeniem dalszym przedsiębiorstwa są:

- a) klienci, dostawcy
- b) firmy konkurencyjne, banki
- c) systemy: ekonomiczne, polityczne

5. Co nie jest prawdą o zmianie konwergencyjnej?

- a) doskonalenie stosowanych metod i procedur działania

b) wielorazowo dokonuje się dużych modyfikacja

c) modyfikacje są kompatybilne z istniejącymi strukturami, systemami, procesami w organizacji i jej otoczeniu,

6. Które z podanych odpowiedzi jest zaliczane jako tendencja otoczenia wg. H.I. Ansoffa?

a) Wzrost szybkości zmiany otoczenia,

b) Stała złożoność otoczenia,

c) Spadek intensywności otoczenia.

7. Przebudowa istniejącego podziały władzy polega n:

a) utraceniu statusu i władzy na rzecz innych przez jedną z grup

b) gruntownej zmianie wzorców pożądaných zachowań

c) zmianie norm, nieformalnych procedur oraz układu ról

8. Która z podanych przyczyn nie jest podstawową przyczyną oporu stawianego zmianom?:

a) odmienne postrzeganie,

b) zagrożenie osobistych interesów,

c) uczucie zysku

9. Które z zaleceń ma na celu eliminację lub złagodzenie oporu wobec zmian?:

a) rywalizacja,

b) opracowanie schematu skutecznego planowania i wdrażanie bez uwzględniania pozytywnych doświadczeń innych firm,

c) minimalizowanie negatywnych skutków proponowanych zmian dla członków organizacji.

10. Z ilu oraz jakich etapów składa się model zmiany postaw wg. K. Lewina?

a) Etap I - rozmrażanie , Etap II - proces identyfikacji, Etap III - proces zmieniania, Etap IV- zamrażanie,

b) Etap I - rozmrażanie, Etap II – proces zmieniania, Etap III - zamrażanie

c) Etap I - rozmrażanie, Etap II - proces społecznego uczenia się , Etap III - zamrażanie .

1. Na czym polega proces dekodowania?

a) na niezrozumieniu komunikatu przez odbiorcę

b) na przekształcaniu informacji w symbole lub gesty,

c) na interpretowaniu komunikatu przez odbiorcę

2. Co ma na celu komunikowanie pionowe?

a) przekazywanie poleceń kierowniczych i zbieranie informacji od podwładnych

b) konsultowanie się pracowników w pracy nad projektem

c) zgłaszanie kierownikom raportów z wyników pracy

3. Czym jest percepcja selektywna?

a) to wybieranie najogólniejszych informacji

b) to proces odsiewania informacji niewygodnej lub takiej, która nie chcemy się zajmować

c) to ignorowanie części informacji

4. Zadaniem kontroli sterującej jest:

a) określanie czy zaplanowano wszystkie potrzebne zasoby

b) ustalenie przyczyn wszelkich odchyłeń od planu lub normy

c) wykrywanie odchyłeń od normy lub celu i umożliwianie dokonania korekt przed zakończeniem danej sekwencji działań

5. Konieczność elastycznego, adaptacyjnego podejścia w planowaniu i realizacji strategii jest charakterystyczne dla:

a) kontroli końcowej

b) kontroli strategicznej

c) kontroli odrzucającej

6. Co jest istotą controllingu?

a) sterowanie

b) nadzór

c) Planowanie

7. Czym jest nurt controllingu?

a) kontrolowaniem pracy wykonanej przez podwładnych

b) ponad funkcyjnym systemem zarządzania

c) nurtem obejmującym tylko obszar realizacji i planowania

8. Komunikowanie poziome dotyczy:

a) komunikacji między kierownikiem a pracownikami

b) osób na najwyższych szczeblach struktury organizacji

c) osób obejmujących równorzędne stanowiska w hierarchii organizacji

9. Elementem pozawerbalnej komunikacji dotyczącej rodzaju używanego słownictwa jest:

a) obrazowość języka

- b) scenaria komunikacji
- c) język ciała

10. Na czym koncentruje się kontrola założeń?

- a) na realizacji założeń
- b) na założeniach przyjętych w procesie planowania
- c) na zbieraniu informacji potencjalnie świadczących o zagrożeniach strategii

1. Do zrealizowania określonego pomysłu zmiany wymagane jest stworzenie wspierającej koalicji, w której skład istotne jest żeby wchodziły:

- a) wszyscy pracownicy organizacji
- b) przedstawiciele tych obszarów organizacji których dotyczy zmiana oraz kluczowe postacie (kierownicy najwyższego szczebla)**
- c) same kluczowe postacie (kierownicy najwyższego szczebla)

2. Od czego zależy powodzenie zmian w procesie kierowania zmian według J.P. Kottera ?

- a) Od szerokiego poparcia i udziału pracowników**
- b) zmiany kadry pracowniczej
- c) od różnych sił oporu

3. Efekty występują często po upływie długiego okresu więc ważne jest zaplanowanie okresu zmian, które polega na:

- a) dostarczeniu rezultatów
- b) wykazywaniu się krótkoterminowymi osiągnięciami**
- c) usprawnianie kluczowych procesów

4. Koncepcja RCL (Real Change Leaders) zakłada, że sukces podstawowych zmian w organizacji zależy przede wszystkim od udziału kierowników:

- a) wysokich szczebli
- b) niskich szczebli
- c) średnich szczebli**

5. Koncepcja RCL za kluczowe elementy kierowania zmianą uznaje:

- a) rozwijanie praktyczne wizji, angażowanie w proces zmian**
- b) tworzenie modelu sukcesu firmy
- c) generowanie osiągnięć

6. Zarządzanie zmianami o charakterze radykalnym ujmuje model R.H. Miles'a obejmuje on cztery obszary działań, które z tych do nich nie należy?

- a) obszar generowania energii dla zmian
- b) dostosowywanie się organizacji
- c) kształtowanie wizji organizacji**

7. Przeprojektowanie genetycznej architektury organizacji według F.J. Gouillart i J.N. Kelly dotyczy działań w czterech obszarach, która z odpowiedzi nie należy do tych obszarów

- a) restrukturyzacja
- a) rewitalizacja
- b) wizjonerstwo**

8. Odnowa dotyczy ludzkiej strony procesów transformacji i jest najtrudniejszym obszarem, odnowa obejmuje:

- a) uppełnomocnienie i wspieranie pracowników
- b) kształtowanie procesu indywidualnego uczenia się**
- c) wspieranie i kształtowanie liderów

9. Prosta metoda zarządzania procesem zmian jest metoda Coopersa i Lybranda posiada ona cztery etapy, który etap nie jest metodą Coopersa i Lybranda:

- a) Oszacowanie
- b) Planowanie
- c) Rewitalizacja**

10. „Kluczowym zadaniem w tej fazie jest opracowanie planu wdrożenia zmian, pokonanie przeszkód lub oporu, określenie i przypisanie ról”. Którego etapu metody Coopersa i Lybranda dotyczy się ten opis?

- a) Odmowa
- b) Planowanie**
- c) Wdrożenie

1. Ile ujęć planowania wyodrębnił H. Ulrich?

- a)3
- b)4
- c)7

2. Przez kogo planowanie jest traktowane jako wizja, preparacja i pragmatyzacja?

- a) J. Zieleniewskiego
- b) T. Kotarbińskiego
- c) T. Pszczółkowski

3. Według J. Zieleniewskiego projekt uzupełniony decyzją wykonania to?

- a) plan
- b) sposób na poprawienie efektywności
- c) zapobieganie skutków ubocznych

4. Jakie są zasadnicze dwie cechy planowania według definicji zachodniemieckiej teorii zarządzania?

- a) zorientowanie na przyszłość i racjonalność
- b) dokładność i racjonalność
- c) systematyczność i cierpliwość

5. Cele planowania normatywnego są?

- a) nieosiągalne, lecz powinno się ku nim dążyć
- b) nieosiągalne, dlatego powinno się je zaniechać
- c) osiągalne, dlatego też usprawniają politykę

6. Czego dotyczy planowanie według J. Gościńskiego?

- a) formułowania zamierzonych celów i śledzenie działań z ich osiągnięciem
- b) ciągłym procesem podejmowania decyzji i rozwiązywania problemów
- c) a i b są poprawne

7. J. Zieleniewski analizuje stosunek?

- a) przewidywania do planowania
- b) planowania do racjonalności
- c) planowania długoterminowego do krótkoterminowego

8. Czym jest planowanie według R.L. Ackoffa?

- a) czynnością, którą robimy przez podjęciem działania
- b) działaniem, które pomaga uzyskać oczekiwane skutki
- c) możliwością zapobiegnięcia nieoczekiwanym sytuacją

9. Która odpowiedź jest częścią składową planowania według R.L. Ackoffa?

- a) wyszczególnienie konkretnych celów i zadań
- b) ustalenie wzajemnych związków między zmiennymi obu zbiorów
- c) narzucenie określonego terminu

10. Zdaniem A.M. Zawiślaka planowanie jest zbiorem pięciu działań. Jedno z nich to?

- a) przewidzenie możliwych komplikacji
- b) identyfikowanie zmiennych, które muszą i mogą być poddane manipulacji (zmiennie kontrolowane)
- c) usunięcie zbędnych czynności, które w szerszej skali nie przyczyniają się do osiągnięcia zamierzonego celu

1. Organizacje wielu przedsiębiorstw lub zakładów, posiadających znaczną samodzielność to struktury typu: a) A b) M c) U
2. Najważniejszy składnik każdej organizacji to:
A) CELE B) STRUKTURA C) **LUDZIE**
3. Poziom w społecznym podsystemie, przesądzający o klimacie społecznym organizacji, nazywamy:
A) JEDNOSTKOWYM B) GRUPOWYM C) **KULTUROWYM**
4. Ocena alternatyw i wybór rozwiązania najlepszego z możliwych to etap:
A) **PROCESU DECYZYJNEGO**
B) CYKLU DZIAŁANIA ZORGANIZOWANEGO
C) ZARÓWNO ZORGANIZOWANEGO PROCESU DECYZYJNEGO I CYKLU DZIAŁANIA
5. Formalne procedury określające zasady i sposoby działania dotyczące głównie standardowych problemów zarządzania to: A) STRATEGIA B) **SYSTEMY** C) WARTOŚCI
6. Poziom rzeczywistości stanowiący mechanistyczną metaforę organizacji, a więc analogię do maszyny służącej do realizacji celów organizacyjnych, nazywany jest:
A) ORGANICZNYM B) **PODORGANICZNYM** C) NADORGANICZNYM
7. Na ile elementów dzieli się organizacja?:
a) 7 (struktura, wartości, pracownicy, style, systemy, kwalifikacje, strategia)
b) 5 (systemy, wartości, cele, osiągnięcia, strategia)
c) 4 (cele, wartości, systemy, kwalifikacje)
8. Kto wyprowadził trzy poziomy rzeczywistości?
a) K. Boulding b) R.L. Ackoff c) **E.Laszlo**